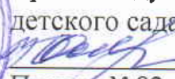


ПРИНЯТО
на заседании Совета учреждения
протокол № 3 от 24.03.2023 г.



УТВЕРЖДАЮ
Врио заведующего МБДОУ
детского сада № 19 «Малыш»
 Осипян К.Э.
Приказ №82 от 28.03.2023 г.

Отчет о результатах самообследования
муниципального бюджетного дошкольного образовательного
учреждения
детский сад № 19 «Малыш» за 2022 год

Общие сведения об образовательной организации

Наименование образовательной организации	Муниципальное бюджетное дошкольное образовательное учреждение детский сад № 19 «Малыш»
Руководитель	Осипян Каринэ Эдуардовна
Адрес организации	357551, Российская Федерация, Ставропольский край, г. Пятигорск, пос. Свободы, ул. Батарейная, дом 42.
Телефон, факс	8 (879) 3-31-59-20, факс 8 (879) 3-31-59-20
Адрес электронной почты	doy19@pjatigorsk.ru
Учредитель	МУ «Управление образования администрации города Пятигорска».
Дата создания	1935 г.
Лицензия	№ Л035-01217-26/00329783 от 01.04.2016 г.

МБДОУ детский сад № 19 «Малыш» расположен в трёх приспособленных зданиях общей площадью 729,8 квадратных метров. Групповой блок состоит из групповой комнаты, санитарной комнаты и раздевальной комнаты общей площадью 345 кв.м.

Основными видами деятельности Учреждения являются:

- охрана и укрепление физического и психологического здоровья детей, в том числе их эмоционального благополучия;
- обеспечение равных возможностей для полноценного развития каждого ребенка в период дошкольного детства независимо от пола, нации, языка, социального статуса, психофизиологических и других особенностей (в том числе ограниченных возможностей здоровья);
- воспитание с учетом возрастных категорий детей, гражданственности, уважения к правам и свободам человека, любви к окружающей природе, Родине, семье;
- обеспечение поддержки семье и повышение компетентности родителей (законных представителей) в вопросах развития и образования, охраны и укрепления здоровья.

Режим и график работы учреждения: с 07:00 до 19:00 в будни с понедельника по пятницу.
Выходные дни: суббота, воскресенье, праздничные дни.

Аналитическая часть

I. Оценка образовательной деятельности

Образовательная деятельность в детском саду организована в соответствии с Федеральным законом от 29.12.2012 № 273-ФЗ «Об образовании в Российской Федерации», ФГОС дошкольного образования, СП 2.4.3648-20 «Санитарно-эпидемиологические требования к организациям воспитания и обучения, отдыха и оздоровления детей и молодежи», утвержденными постановлением главного санитарного врача от 28.09.2020 № 28, СанПиН 1.2.3685-21 «Гигиенические нормативы и требования к обеспечению безопасности и (или) безвредности для человека факторов среды обитания», утвержденными постановлением главного санитарного врача от 28.01.2021 № 2.

Образовательная деятельность ведется на основании утвержденной основной образовательной программы дошкольного образования, которая составлена в соответствии с ФГОС дошкольного образования с учетом примерной образовательной программы дошкольного образования, санитарно-эпидемиологическими правилами и нормативами.

Детский сад посещают 110 воспитанников в возрасте от 3 до 7 лет. В детском саду сформировано 4 группы общеразвивающей направленности. Из них:

- 1 младшая группа – 27 детей;
- 1 средняя группа – 26 детей;
- 1 старшая группа – 27 детей;
- 1 подготовительная к школе группа – 30 детей.

Основное внимание в 2022 году было уделено выполнению приоритетных направлений развития системы образования Российской Федерации, реализации государственной политики в сфере дошкольного образования с учетом региональной специфики и запросов населения на образовательные услуги. Целью деятельности ДООУ является: создание благоприятных условий для полноценного проживания ребенком дошкольного детства, формирование разносторонне развитой личности с учетом его физического, психического развития, индивидуальных возможностей.

Воспитательная работа

Чтобы выбрать стратегию воспитательной работы, в 2022 году проводился анализ состава семей воспитанников.

Характеристика семей по составу

Состав семьи	Количество семей	Процент от общего количества семей воспитанников
Полная	81	74%
Неполная с матерью	29	26%
Неполная с отцом	0	0%
Оформлено опекунов	0	0%

Характеристика семей по количеству детей

Количество детей в семье	Количество семей	Процент от общего количества семей воспитанников
Один ребенок	31	28%
Два ребенка	43	49%
Три ребенка и более	23	23%

Воспитательная работа строится с учетом индивидуальных особенностей детей, с использованием разнообразных форм и методов, в тесной взаимосвязи воспитателей, специалистов и родителей. Детям из неполных семей уделяется большее внимание в первые месяцы после зачисления в детский сад.

Дополнительное образование.

В Детском саду в 2022 году дополнительные общеразвивающие программы реализовались по двум направлениям: художественному и социально-педагогическому. Источник финансирования: средства бюджета и физических лиц. Подробная характеристика — в таблице.

№	Направленность / Наименование программы	Форма организации	Возраст	Год, количество воспитанников		Бюджет	За плату
				2022г.			
1	Художественная						
1.1	«Акварелька»	Кружок	3-5 лет	23		-	+
2	Социально-педагогическая						
2.1	«АБВГДейка»	Кружок	6-7 лет	28		-	+
2.2	«Волшебные пальчики»	Кружок	3-4 года	30		-	+
2.3	«Читарики	Кружок	4-5 лет	17		+	-
2.4	«Азбука финансов»	Кружок	6-7 лет	25		+	-
2.5	«Светофорик»	Кружок	5-6 лет	21		+	-
2.6	«Эколята-дошколята»	Кружок	5-6 лет	22		+	-

II. Структура и система управления организации

Управление детским садом осуществляется в соответствии с действующим законодательством и уставом Детского сада.

Управление детским садом строится на принципах единоначалия и коллегиальности. Коллегиальными органами управления являются: управляющий совет, педагогический совет, общее собрание работников. Единоличным исполнительным органом является руководитель — заведующий.

Органы управления, действующие в Учреждении.

Наименование органа	Функции
Заведующий	-осуществляет руководство деятельностью Учреждения; -контролирует работу и обеспечивает эффективное взаимодействие всех участников образовательного процесса, издает приказы и распоряжения.
Совет	- определяет приоритетные направления развития Учреждения; - содействует созданию условий в Учреждении для образовательного

учреждения	<p>процесса, присмотра и ухода за детьми;</p> <ul style="list-style-type: none"> - содействует в создании безопасных и здоровых условий обучения; - участвует в разработке и утверждении локальных нормативных актов; - содействует развитию Учреждения.
Педагогический совет	<ul style="list-style-type: none"> - определяет направление образовательной деятельности Учреждения; - разрабатывает и утверждает учебные планы, образовательные программы; - организует работу по повышению квалификации педагогических работников, развитию их творческих инициатив, распространению передового педагогического опыта; - обсуждает вопросы содержания, форм и методов образовательного процесса, планирования образовательной деятельности; - разрабатывает и утверждает локальные нормативные акты Учреждения по вопросам образовательного процесса и педагогической деятельности; - аттестация, повышению квалификации педагогических работников.
Общее собрание работников	<p>Реализует право работников участвовать в управлении Учреждением, в том числе:</p> <ul style="list-style-type: none"> – участвовать в разработке и принятии Коллективного договора, Правил трудового распорядка, изменений и дополнений к ним; – принимать нормативные локальные акты, которые регламентируют трудовые отношения и иные, непосредственно связанные с ними отношения, в том числе вопросы, связанные с охраной труда; - иные вопросы, вытекающие из целей, задач и содержания уставной деятельности Учреждения.
Совет родителей	<p>Создан в целях обеспечения реализации права родителей воспитанников на участие в управлении Учреждением, реализации защиты прав и законных интересов несовершеннолетних воспитанников:</p> <ul style="list-style-type: none"> - участвует в создании безопасных условий осуществления образовательной деятельности, соблюдения санитарно-гигиенических правил и норм; - избирает представителей в состав комиссии по урегулированию споров между участниками образовательных отношений; - координирует взаимодействие родителей (законных представителей) с администрацией учреждения; - участвует в планировании, подготовке проведении мероприятий учреждения.

Структура и система управления соответствуют специфике деятельности детского сада.

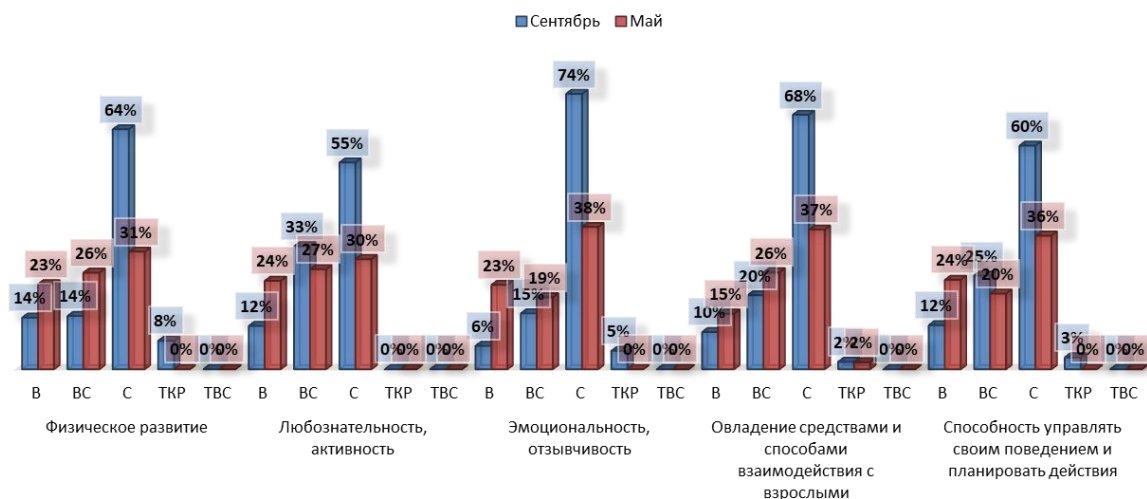
В 2022 году детский сад закончил внедрение электронного документооборота в систему управления организацией. По итогам года работники отмечают, что стало проще работать с документацией, в том числе систематизировать ее и отслеживать сроки исполнения и хранения документов.

III. Оценка содержания и качества подготовки воспитанников

Образовательная деятельность ведется на основании утвержденной основной образовательной программы дошкольного образования, которая составлена в соответствии с ФГОС дошкольного

5	Художественно-эстетическое развитие	В	12%	13%	10%	25%	26%	35%	17%	60%	16%	33%	
		ВС	5%	10%	15%	70%	43%	40%	20%	20%	21%	35%	
		С	77%	77%	75%	5%	30%	25%	63%	20%	61%	32%	
		ТКР	6%	0%	0%	0%	0%	0%	0%	0%	0%	2%	0%
		ТВС	0%	0%	0%	0%	0%	0%	0%	0%	0%	0%	0%
		В	2%	6%	2%	19%	14%	28%	13%	41%	8%	24%	
		ВС	3%	10%	36%	71%	16%	24%	31%	18%	21%	31%	
		С	83%	84%	55%	10%	70%	49%	55%	41%	66%	46%	
		ТКР	12%	0%	7%	0%	0%	0%	0%	0%	5%	0%	
		ТВС	0%	0%	0%	0%	0%	0%	0%	0%	0%	0%	

ИТОГОВЫЙ МОНИТОРИНГ ИНТЕГРАТИВНЫХ КАЧЕСТВ РАЗВИТИЯ ВОСПИТАННИКОВ



Результаты педагогического анализа показывают преобладание детей с высоким и средним уровнями развития при прогрессирующей динамике на конец учебного года, что говорит о результативности образовательной деятельности в детском саду.

Детский сад скорректировал ООП ДО с целью включения тематических мероприятий по изучению государственных символов в рамках всех образовательных областей.

Образовательная область	Формы работы	Что должен усвоить воспитанник
Познавательное развитие	Игровая деятельность Театрализованная деятельность Чтение стихов о Родине, флаге и т.д.	Получить информацию об окружающем мире, малой родине, Отечестве, социокультурных ценностях нашего народа, отечественных традициях и праздниках, госсимволах, олицетворяющих Родину
Социально-коммуникативное развитие		Усвоить нормы и ценности, принятые в обществе, включая моральные и нравственные. Сформировать чувство

		принадлежности к своей семье, сообществу детей и взрослых
Речевое развитие		Познакомиться с книжной культурой, детской литературой. Расширить представления о госсимволах страны и ее истории
Художественно-эстетическое развитие	Творческие формы – рисование, лепка, художественное слово, конструирование и др.	Научиться ассоциативно связывать госсимволы с важными историческими событиями страны
Физическое развитие	Спортивные мероприятия	Научиться использовать госсимволы в спортивных мероприятиях, узнать, для чего это нужно

IV. Оценка организации учебного процесса (воспитательно-образовательного процесса)

В основе образовательного процесса в детском саду лежит взаимодействие педагогических работников, администрации и родителей. Основными участниками образовательного процесса являются дети, родители, педагоги.

Основные формы организации образовательного процесса:

- совместная деятельность педагогического работника и воспитанников в рамках организованной образовательной деятельности по освоению основной общеобразовательной программы;
- самостоятельная деятельность воспитанников под наблюдением педагогического работника.

Занятия в рамках образовательной деятельности ведутся по подгруппам. Продолжительность занятий соответствует СанПиН 1.2.3685-21 и составляет:

- в группах с детьми от 3 до 4 лет – до 15 мин;
- в группах с детьми от 4 до 5 лет – до 20 мин;
- в группах с детьми от 5 до 6 лет – до 25 мин;
- в группах с детьми от 6 до 7 лет – до 30 мин.

Между занятиями в рамках образовательной деятельности предусмотрены перерывы продолжительностью не менее 10 минут.

Чтобы не допустить распространения коронавирусной инфекции, администрация детского сада в 2022 году продолжила соблюдать ограничительные и профилактические меры в соответствии с СП 3.1/2.4.3598-20:

- ежедневный усиленный фильтр воспитанников и работников — термометрию с помощью бесконтактных термометров и опрос на наличие признаков инфекционных заболеваний. Лица с признаками инфекционных заболеваний изолируются, а Детский сад уведомляет территориальный орган Роспотребнадзора;
- еженедельную генеральную уборку с применением дезинфицирующих средств, разведенных в концентрациях по вирусному режиму;
- дезинфекцию посуды, столовых приборов после каждого использования;
- использование бактерицидных установок в групповых комнатах;

- частое проветривание групповых комнат в отсутствие воспитанников;
- проведение всех занятий в помещениях групповой ячейки или на открытом воздухе отдельно от других групп;
- требование о заключении врача об отсутствии медицинских противопоказаний для пребывания в Детском саду ребенка, который переболел или контактировал с больным COVID-19.

В 2022 году в детский сад поступило 2 воспитанника, ранее проживавших на территории Украины. Для адаптации новых воспитанников воспитатели провели внеочередные консультации:

8 групповых консультации с воспитанниками;

6 индивидуальных консультации с воспитанниками;

12 индивидуальных консультации с родителями-переселенцами;

V. Оценка качества кадрового обеспечения

Учреждение укомплектовано кадрами согласно штатному расписанию.

Численный состав работающих составляет 29 сотрудников.

Из них:

Административно-управленческий персонал - 2

Педагогический – 9 (старший воспитатель – 1, воспитатели – 7, музыкальный руководитель -1)

Помощники воспитателя -4

Работники пищеблока – 5 (специалист по питанию- 1, повар-2, подсобный рабочий -1, кладовщик -1)

Обслуживающий персонал – 9

Из числа педагогических работников:

Имеют высшее педагогическое образование – 4

Средне профессиональное (педагогическое) – 4

Имеют высшую квалификационную категорию – 2

Первую квалификационную категорию – 2

Соответствие занимаемой должности – 3

Без категории – 2

Имеют стаж работы:

От 1 до 3 лет- 3 чел.

От 3 до 5 лет – 0 чел.

От 5 до 10 лет – 2 чел.

От 10 до 15 лет – 1

От 15 до 20 лет – 1 чел.

Свыше 20 лет – 2 чел.

Курсы повышения квалификации в 2022 году прошли 4 педагогических работников Учреждения. В 2022 году педагоги ДООУ активно посещали городские методические объединения. Воспитатель Мусаелян А.А. победила в отборочном туре конкурса профессионального мастерства «Воспитатель года-2022». Команда МБДООУ детского сада № 19 «Малыш» награждена дипломом I степени в АРТ – ПАРАДЕ литературных героев в номинации «Театрализация». Воспитатели стали участниками регионального творческого конкурса для детей и педагогов «Ларец дарований»: Шматко Е.Д. лауреат I и II степени, Мусаелян А.А. лауреат II степени, Агабабян А.А. лауреат II степени. Воспитатели Мусаелян А.А. и Юкинян А.А. награждены дипломами I степени во Всероссийском конкурсе «Педагог. Педагогика».

Старший воспитатель Бондарь Е.Н. награждена дипломом II степени в конкурсе профессионального мастерства «Педагогические таланты России».

Музыкальный руководитель Шматко Е.Д. стала победителем (I место) Всероссийского конкурса в номинации «Светофор (ПДД)».

В детском саду осуществляется наставничество. Цель наставничества в детском саду – оказание помощи молодым педагогам в их профессиональном становлении, формирование кадрового ядра.

Педагоги постоянно повышают свой профессиональный уровень, эффективно участвуют в работе методических объединений, знакомятся с опытом работы своих коллег и других дошкольных учреждений, а также саморазвиваются. Все это в комплексе дает хороший результат в организации педагогической деятельности и улучшении качества образования и воспитания дошкольников.

С марта 2022 года детский сад ведет учет микротравм работников. Анализ заявлений работников по итогам 2022 года показал, какие обстоятельства чаще всего способствуют получению травм. На основании этого разработали и утвердили план мероприятий по устранению рисковом мест рабочего процесса, а именно:

- модернизировать песочницы и сделать деревянную крышку люка с нетравматичным замком;
- заменить настил во входной группе на нескользкий;

VI. Оценка учебно-методического обеспечения

В Учреждении в методическом кабинете библиотека методической литературы является составной частью методической службы. Библиотечный фонд находится также в группах детского сада. Библиотечный фонд представлен методической литературой по всем образовательным областям основной общеобразовательной программы, детской художественной литературой, периодическими изданиями, а также другими информационными ресурсами на различных электронных носителях. В каждой возрастной группе имеется банк необходимых учебно-методических пособий, рекомендованных для планирования воспитательно-образовательной работы в соответствии с обязательной частью ООП.

Информационно-телекоммуникационное оборудование — в 2022 году пополнилось проектором мультимедиа и экраном.

Содержание официального сайта образовательного учреждения соответствует законодательству (приказ Рособнадзора Российской Федерации от 29 мая 2014 года № 785 «Об утверждении требований к структуре официального сайта образовательной организации в информационно-телекоммуникационной сети «Интернет» и формату представления на нем информации»),

Постановление Правительства Российской Федерации от 10 июля 2013 г. № 582 «Об утверждении Правил размещения на официальном сайте образовательной организации». С изменениями и дополнениями от 9 августа 2021 г.

VII. Оценка материально-технической базы

В детском саду сформирована материально-техническая база для реализации образовательных программ, жизнеобеспечения и развития детей.

В детском саду оборудованы помещения:

- групповые помещения – 4;
- кабинет заведующего – 1;
- методический кабинет – 1;
- кабинет завхоза- 1 ;
- музыкальный зал – 1;
- пищеблок – 1;
- прачечная – 1;
- медицинский кабинет – 1;

Предметно – развивающая среда учреждения соответствует требованиям безопасности, СанПиНа, реализуемой основной общеобразовательной программой ДОУ.

Для организации учебно-воспитательного процесса с детьми групп общеразвивающей направленности в детском саду созданы комфортные эмоционально-психологические условия. Предметно – пространственная среда построена по принципу гибкого зонирования и свободного доступа детей к игровому и дидактическому материалам, служит интересам, потребностям и интеллектуальному развитию воспитанников, стимулирует их познавательную активность, способствует их личностному развитию, развитию творческих способностей.

В детском саду создана необходимая материальная база и условия для организации образовательной работы.

Детский сад в достаточном количестве обеспечен мебелью, мягким и твердым инвентарем, посудой, имеется необходимое методическое обеспечение, технические средства обучения (магнитофоны, музыкальные центры, компьютеры, мультимедийный проектор, сенсорная доска, ноутбуки, сканер, принтеры, факс, синтезатор, телевизор) и физкультурное оборудование.

Ежегодно проводится обновление материально-технической базы.

Для обеспечения безопасности детей в учреждении созданы необходимые условия:

- Работает система пожарной сигнализации.
- Работает «тревожная кнопка» экстренного вызова Управления государственной вневедомственной охраны города Пятигорска.
- Производится круглосуточное видеонаблюдение территории учреждения.
- В ДОУ организована круглосуточная охрана силами сотрудников ЧОП, также пост охраны оснащен видеонаблюдением и средствами тревожногосообщения.

С сотрудниками ежеквартально проводятся инструктажи по охране жизни и охране детей.

Проводятся учебно-тренировочные мероприятия по пожарной безопасности, террористической безопасности, гражданской обороне.

Освещение и ограждение в удовлетворительном состоянии.

Необходимые дорожные знаки при подъезде к ДОУ установлены.

VIII. Оценка функционирования внутренней системы оценки качества образования

В детском саду утверждено положение о внутренней системе оценки качества образования от 19.09.2016 г. Мониторинг качества образовательной деятельности в 2022 году показал хорошую работу педагогического коллектива по всем показателям. Состояние здоровья и физического развития воспитанников удовлетворительные. 89 процентов детей успешно освоили образовательную программу дошкольного образования в своей возрастной группе. В течение года воспитанники детского сада успешно участвовали в конкурсах и мероприятиях различного уровня.

Анализ показателей указывает на то, что детский сад имеет достаточную инфраструктуру, которая соответствует требованиям СП 2.4.3648-20 «Санитарно-эпидемиологические требования к организациям воспитания и обучения, отдыха и оздоровления детей и молодежи», утвержденными постановлением главного санитарного врача от 28.09.2020 № 28, СанПиН 1.2.3685-21 «Гигиенические нормативы и требования к обеспечению безопасности и (или) безвредности для человека факторов среды обитания», утвержденными постановлением главного санитарного врача от 28.01.2021 № 2, и позволяет реализовывать образовательные программы в полном объеме в соответствии с ФГОС ДО. Детский сад укомплектован достаточным количеством педагогических и иных работников, которые имеют высокую квалификацию и регулярно проходят повышение квалификации, что обеспечивает результативность образовательной деятельности.

Показатели деятельности МБДОУ детского сада № 19 «Малыш» за 2022 год.

№ п/п	Показатели	Единица измерения
1.	Образовательная деятельность	
1.1.	Общая численность воспитанников, осваивающих образовательную программу дошкольного образования, в том числе:	110 человек 100%
1.1.1.	В режиме полного дня (12 часов)	110 человек 100%
1.2.	Общая численность воспитанников в возрасте до 3 лет	0 -человек
1.3.	Общая численность воспитанников в возрасте от 3 лет до 8 лет	110 –человек 100%
1.4.	Численность/удельный вес численности воспитанников в общей численности воспитанников, получающих услуги присмотра и ухода:	110 человек, 100%
1.4.1.	В режиме полного дня (12 часов)	110 человек, 100%

1.5.	Численность/удельный вес численности воспитанников в общей численности воспитанников с ОВЗ в общей численности воспитанников, получающих услуги:	0 человек
1.6.	Средний показатель пропущенных дней при посещении ДОУ по болезни на 1 воспитанника	4,6 дней
1.7.	Общая численность педагогических работников, в том числе:	9 человек
1.7.1.	Численность /удельный вес численности педагогических работников, имеющих высшее образование	4 человек 44%
1.7.2.	Численность /удельный вес численности педагогических работников, имеющих высшее образование педагогической направленности	4 человек 44%
1.7.3.	Численность /удельный вес численности педагогических работников, имеющих среднее профессиональное образование	5 человек 56%
1.7.4.	Численность /удельный вес численности педагогических работников, имеющих среднее образование педагогической направленности	5 человек 56%
1.8.	Численность /удельный вес численности педагогических работников, которым по результатам аттестации присвоена квалификационная категория, в общей численности педагогических работников, в том числе:	7 человек 78%
1.8.1.	Высшая	1 человек 11%
1.8.2.	Первая	1 человек 11%
1.9.	Численность /удельный вес численности педагогических работников в общей численности педагогических работников педагогический стаж работы которых составляет:	9 человек
1.9.1.	До 5 лет	3 человека 33%
1.9.2.	Свыше 30 лет	2 человека 22%
1.10.	Численность /удельный вес численности педагогических работников в	2 человека

	общей численности педагогических работников в возрасте до 30 лет	22%
1.11.	Численность /удельный вес численности педагогических работников в общей численности педагогических работников в возрасте от 55 лет	1 человек 11%
1.12.	Численность /удельный вес численности педагогических и административно-хозяйственных работников, прошедшие за последние 5 лет повышение квалификации/профессиональную подготовку по профилю педагогической деятельности или иной осуществляемой в ДОУ, в общей численности педагогических и административно-хозяйственных работников	11 человек (85%) 8 человек (61,5 %)
1.13.	Численность /удельный вес численности педагогических и административно-хозяйственных работников, прошедшие повышение квалификации по применению в образовательном процессе ФГОС в общей численности педагогических и административно-хозяйственных работников	9 человек (69,2%)
1.14.	Соотношение «педагогический работник/воспитанник» в ДОУ	9 педагогов на 110 детей
1.15.	Наличие в ДОУ педагогических работников:	
1.15.1.	Музыкального руководителя	Да
1.15.2.	Инструктора по физической культуре	Нет
1.15.3.	Учителя-логопеда	Нет
1.15.4.	логопеда	Нет
1.15.5.	Учителя-дефектолога	Нет
1.15.6.	Педагога-психолога	Нет
2.	Инфраструктура	
2.1.	Общая площадь помещений, в которых осуществляется образовательная деятельность, в расчете на 1 воспитанника	2.1 кв.м.
2.2.	Площадь помещений для организации дополнительных видов деятельности воспитанников	46 кв.м.

2.3.	Наличие физкультурного зала	Нет
2.4.	Наличие музыкального зала	Да
2.5.	Наличие прогулочных площадок, обеспечивающих физическую активность и разнообразную игровую деятельность воспитанников на прогулке	Да